

JAWED HABIB



इंटीग्रेटेड कोर्स

हेअर, स्कीन आणि मेक-अप



INDUS TRAIN

An ISO 9001:2015/ISO 14001:2015/ISO 45001:2018/HSAS 18001:2007 Company

Skilling India for an Inclusive Growth

प्रस्तावना

मी खरेतर एक स्टायलिस्ट न होता दुसरे काहीही होऊ शकलो असतो. पण मी विधीत असतानाच मला हे जाणवले की हेअर स्टायलिंग माझ्या रक्तात आणि हृदयातच आहे. मी अगदी लहान असल्यापासूनच माझे आजोबा खूप मोठमोठ्या लोकांचे हेअरकट करायचे, ते मला चांगलेच आठवते. ते भारताच्या राष्ट्रपतींचे अधिकृत न्हावी होते. ते आपला स्वच्छ, इस्त्री केलेला न्हाव्याचा गणवेश घालायचे, आपली सर्व साधने पांढऱ्या टॉवेलमध्ये गुंडाळायचे आणि राष्ट्रपतींच्या घरी सायकलवरून जात असत. माझ्या वडिलांनी मला हेही सांगितले की माझे आजोबा भारताचे शेवटचे व्हॅइसरॅय लॅर्ड माऊंटबॅटन यांचेही केस कापत असत. स्वतंत्र भारतात, पंडित जवाहरलाल नेहरू आणि इतर दिग्गजांसारखे इतरही प्रतिष्ठित लोक होते ज्यांना त्यांनी सेवा दिली. तिथूनच माझाही वारसा सुरू झाला.

खूप वर्षांनी माझ्या वडिलांनीही तो व्यवसाय पुढे सुरू केला आणि माझ्या आजोबांप्रमाणेच मोठमोठ्या लोकांचे केस ते कापत असत. माझे वडील त्यानंतर दिल्लीतील ओबेरॅय हॉटेलमध्ये नोकरी करू लागले. अनेकदा ते मलाही स्वतःसोबत कामावर घेऊन जात असत. मी ग्राहकांच्या केसांवर ते काम करत असताना त्यांना जवळून पाहत असे. कात्री आणि कंगवा ते ज्या कौशल्याने हाताळत, ग्राहकांच्या केसांवर असलेली त्यांची एकाग्रता, ग्राहकांशी ते बोलत असताना त्यांच्या चेहऱ्यावर असलेले स्मितहास्य या सगळ्यांकडे मी नीट लक्ष देऊन पाहत असे. ते माझे स्टायलिंगचे पहिले धडे होते.

पण मी माझ्या करिअरला सुरुवात केली तेव्हा मला न्हाव्याच्या व्यवसायात अजिबात स्वारस्य नव्हते. मला हॉस्पिटॅलिटी उद्योगाचा अभ्यास करून त्यात काम करायचे होते. पण नशियाने माझ्यासाठी काहीतरी वेगळेच लिहून ठेवले होते. मी माझे पदव्युत्तर शिक्षण पूर्ण करत असताना माझ्या वडिलांनी हॉटेलमधली नोकरी सोडून स्वतंत्र सलून सुरू केले. खूप वर्षे त्यांनी मी त्यांच्या व्यवसायात प्रवेश करावा म्हणून प्रयत्न केला. मी खूप वर्षे त्याला नकार देत राहिलो. शेवटी मी हार मानली आणि त्यांनी मला लंडनच्या प्रतिष्ठित हेअर स्कूलमध्ये प्रवेश घेऊन दिला. हेअर स्टायलिंगच्या व्यवसायातील हे माझे पहिले पाऊल होते. मी लंडनमध्ये असताना माझ्या लक्षात आले की, न्हाव्याचे काम हा प्रतिष्ठेचा व्यवसाय आहे आणि तो खूप वेगळ्या रितीने चालवला जातो. त्यात भर म्हणून त्या वेळी भारतात त्याला जे ग्लॅमर नव्हते ते जगभरात होते. त्यानंतर मला त्यात एक आशेचा किरण दिसू लागला. त्यामुळे कुटुंबाची परंपरा, प्रशिक्षण आणि लंडनमध्ये मिळालेली प्रेरणा या सर्वांमुळे मी या व्यवसायात आलो आणि एक हेअरड्रेसर झालो.

त्यामुळे मागील २० वर्षांपेक्षा थोडा अधिक काळ हेअर स्टायलिंग ही माझी स्पेशॅलिटी झाली आहे. या कालावधीत मी जी एकच गोष्ट जगलो, बोललो, झोपलो, ज्याची स्वप्ने पाहिली आणि जे शिकलो ते फक्त आणि फक्त हेअर स्टायलिंग आहे. आता तर असे वाटते की माझा जन्मच हातात कात्री आणि कंगवा घेऊन कोणाच्या तरी केसांचे स्टायलिंग करण्यासाठीच झाला आहे. मला स्टायलिंगचे इतके वेड आहे की, केस माझ्याशी बोलतात आणि आपल्याला काय हवे ते सांगतात असे मला वाटते. त्यांचे म्हणणे माझ्या मनात घर करते आणि माझे हात काम करायला लागतात. मग माझ्या मनात विचार येतो की मी असा विचार करून काम करू शकतो पण मी किती काळ काम करणार? कधी ना कधी एक वेळ अशी येईल की पडदे खाली पडतील आणि शो संपेल. पण शो मस्ट गो ऑन असे मी कुठेतरी ऐकलेले आहे. त्यामुळे माझ्या मनात एक कल्पना आली की मी माझ्या अनुभवांतून आलेल्या ज्ञानाचा सदुपयोग केला पाहिजे, त्याची कुठेतरी नोंद अशा रितीने केली पाहिजे की मी दुसरा जावेद हबीब तयार करू शकेन.

या पुस्तकाचे नाव केस आणि सौंदर्य व्यावसायिक पुस्तक असे असून ते मी मागील अनेक वर्षांमध्ये सर्वोत्तमता प्राप्त केलेल्या सर्व प्रक्रियांचे एकत्रीकरण आहे. त्यातून वाचकांना हेअरस्टायलिंगचे विज्ञान समजून घेता येईल आणि केसांच्या शिक्षणावरील एक पाठ्यपुस्तक म्हणून हे पुस्तक उपयोगी ठरेल असे मला वाटते. या पुस्तकाचे उद्दिष्ट पूर्ण होईल आणि मला हे पुस्तक अशा पुढच्या पिढीतल्या जावेद हबीबला अर्पण करायला आवडेल जो केसांच्या जगात माझ्यापेक्षाही जास्त जादू आणि करिष्मा निर्माण करेल.

वाचत राहा... शिकत राहा...

अनुक्रमणिका:

१.	वैयक्तिक काळजी आणि स्वच्छता	03
२.	निर्जंतुकीकरण आणि आरोग्याची खबरदारी	05
३.	व्यावसायिक नैतिकता	08
४.	ग्राहक सल्ला	12
५.	त्वचेची रचना	14
६.	शॅम्पू करणे / डीप कंडिशनिंग	18
७.	केसांना मसाज	26
८.	वॅक्सिंग.....	28
९.	आयब्रो शेपिंग.....	32
१०.	ब्लीचिंग	36
११.	हात आणि पायाच्या सेवा मॉनिक्युअर आणि पॅडिक्युअर	40
१२.	थर्मल हेअर स्टायलिंग	45
१३.	हेअर कट	52
१४.	हेयर स्टायलिंग	69
१५.	केसाची मेहंदी	71
१६.	फेशियलचे प्रकार- मूलभूत माहिती	74
१७.	इलेक्ट्रॉलॅजी	80
	• ब्युटी स्टुडिओ	
	• हाय फ्रिक्वेन्सी	
	• अल्ट्रा सोनिक	
	• गॅल्व्हनिक	
१८.	रासायनिक कार्ये	96
१९.	मेकअप तंत्रे	105
२०.	साडी आणि दुपट्टा नेसवणे	111
२१.	नेल आर्ट	113
२२.	संकल्पनांची माहिती	116
२३.	सलून व्यवस्थापन	119
२४.	फेशियल मसाज	121
२५.	हेअर स्ट्रक्चर	128
२६.	सॉफ्ट स्किल्स	132

● वैयक्तिक गुमिंग आणि स्वच्छता

या व्यवसायात हेअर स्टायलिस्टनी कामाची योग्य संस्कृती राखण्यासाठी विशिष्ट मार्गदर्शक तत्वांचे पालन केले पाहिजे. एक व्यावसायिक म्हणून एक स्टायलिस्ट हा एक चांगले गुमिंग आणि आरोग्य यांचे उत्तम उदाहरण ठरला पाहिजे. त्यामुळे सामाजिकदृष्ट्या त्याला तात्काळ स्वीकारले जाते आणि त्याचा आत्मविश्वास द्विगुणित होतो.

वैयक्तिक स्वच्छता

वैयक्तिक स्वच्छता म्हणजे आपल्या स्वच्छतेची नियमित काळजी घेणे होय. आंघोळ, डिओडरंट आणि सौम्य परफ्यूम्सचा वापर, रोज दात घासणे, माऊथवाशचा वापर, स्वच्छ कपडे घालणे, नीट कापलेले केस आणि नखे इत्यादी सर्व गोष्टी वैयक्तिक स्वच्छतेचा भाग आहेत. स्टायलिस्ट ग्राहकाच्या आजूबाजूला काम करत असल्यामुळे खाल्लेल्या अन्नाचा वास तोंडाला येणार नाही, शरीर आणि काखांना घामाचा वास येणार नाही आणि हात दुर्गंधीपासून मुक्त आहेत किंवा हँडसेनिटायझरचा वापर केलेला आहे याची काळजी घेतलीच गेली पाहिजे.

वैयक्तिक गुमिंग

स्वच्छतेचाच पुढचा भाग म्हणजे वैयक्तिक गुमिंग होय. नीट गुमिंग केलेला आणि स्वच्छ स्टायलिस्ट हा एका चांगल्या सलॉनची जाहिरात असतो. एक आकर्षक आणि चांगली प्रतिमा सादर करून ग्राहकाचा विश्वास जिंकला जातो. अनेक लोक हे तुमचे सादरीकरण, व्यक्तिमत्व आणि आत्मविश्वास या गोष्टी कौशल्याइतक्याच महत्त्वाच्या मानतात. चांगले आणि चांगल्या फिटिंगचे कपडे घाला, जास्त दागिने आणि खूप भडक पादत्राणे घालणे टाळा, केसांचे नियमित स्टायलिंग करा आणि योग्य मेकअपही करा.

एक चांगले गुमिंग केलेला कॉस्मेटॉलॉजिस्ट हा खूप चांगल्या रितीने चालवल्या जाणाऱ्या सलॉन्सच्या सर्वोत्तम जाहिरातींपैकी एक आहे. तुमचे लोकांसमोरील दिसणे सर्वोत्तम ठेवण्यासाठी तुम्ही काही गोष्टींकडे नीट लक्ष दिले पाहिजे ज्यातून तुमचे व्यक्तिमत्व स्वच्छ, नीटनेटके आणि आकर्षक दिसेल.

- रोज आंघोळ आणि डिओडरंट: शरीर स्वच्छ आणि दुर्गंधीमुक्त ठेवा. त्यासाठी रोजच्या रोज शॉवर किंवा आंघोळ करा आणि काखेमध्ये डिओडरंट लावा.
- तोंडाची स्वच्छता: दात नियमितपणे स्वच्छ करा आणि ब्रश करा. श्वासाला सुगंधित ठेवण्यासाठी माऊथवॉशचा वापर करा.
- हेअर स्टाइल- केस स्वच्छ आणि मऊसूत ठेवा. कायम एक आकर्षक आणि प्रत्यक्षात वापरता येण्यासारखी हेअरस्टाइल ठेवा.
- कपडे: कोणतेही डाग नसलेला स्वच्छ गणवेश घाला जो नीटनेटका असेल आणि त्याचे फिटिंग चांगले असेल. स्वच्छ अंतर्वस्त्रे वापरा.
- चेहऱ्याचा मेकअप- तुमच्या त्वचेला साजेसे अचूक सौंदर्य प्रसाधने वापरा. तुमचा मेकअप ताजातवाना ठेवा, आयब्रो आणि ओट चांगला आकार दिलेले असावेत.
- हात आणि नखे: तुमचे हात स्वच्छ आणि मऊसूत ठेवा आणि तुमच्या नखांना कायम नीट मॅनिक्युअर करा.
- दागिने- भडक दागिने वापरणे टाळा.

पादत्राणे आणि सॉक्स: कमी टाचांचे चांगल्या फिटिंगचे बूट घाला ज्यांचे स्टायलिंग चांगले असेल. बूट चमकदार आणि चांगल्या स्थितीत ठेवा. स्वच्छ सॉक्स वापर करा.

व्यक्तिमत्व

व्यक्तिमत्व हा स्टायलिस्टच्या व्यावसायिक आयुष्यात अत्यंत महत्त्वाची भूमिका बजावतो. व्यक्तिमत्व तुमचे हावभाव, तुम्ही करत असलेले काम, कपडे, गुमिंग इत्यादींमधून झळकते.

चांगला शिष्टाचार

शिष्टाचार हा तुमच्या व्यक्तिमत्त्वाचे प्रतिबिंब आहे. लोकांचा आदर करणे, सहनशील असणे, समजून घेणे आणि समोरच्याचा विचार करणे हे एका चांगल्या स्टायलिस्टसाठी अत्यंत महत्त्वाचे आहे. स्नेहपूर्ण वागणूक, शांत आणि आनंदी दृष्टीकोन या चांगल्या वागणुकीच्या सवयी मानल्या जातात.

सकारात्मक दृष्टीकोन

स्टायलिस्ट कायमच सकारात्मक आणि आनंददायी असला पाहिजे. काम आणि लोकांप्रति सकारात्मक दृष्टीकोन हा यशासाठी अत्यंत महत्त्वाचा असतो. त्यामुळे तुमच्या चेहऱ्यावर नेहमीच एक स्मितहास्य झळकते. कठीण परिस्थिती चांगले नातेसंबंध आणि विश्वास निर्माण करण्यासाठी खूप महत्त्वाची संधी आहे. अशा संधींचा उपयोग करून घेणारा स्टायलिस्ट ग्राहक आणि कर्मचाऱ्यांमध्ये तात्काळ आवडीचा ठरतो.

उत्तम संवादकौशल्य

उत्तम संवाद कौशल्यात बोलण्याची, ऐकण्याची आणि संवाद साधण्याची पद्धत समाविष्ट आहे. लोकांसोबतच्या संवादाचा एक व्यावसायिक स्टायलिस्ट म्हणून परिणामकारकतेवर चांगला प्रभाव पडतो. लोकांना अभिवादन करणे, संवादादरम्यान डोळ्यांद्वारे संपर्क ठेवणे, काळजीपूर्वक ऐकणे इतरांच्या गरजा समजून घेण्याचा प्रयत्न करणे, नम्रपणे बोलणे, चांगली भाषा वापरणे इत्यादी गोष्टींमुळे संवादकौशल्य अत्यंत परिणामकारक आणि स्वीकारण्यायोग्य होते.

● स्वच्छता आणि निर्जंतुकीकरण

स्वच्छ आणि नीटनेटकी सलॉन्स एक सकारात्मक परिणाम साधतात. ते ग्राहकांवर पडणारे तुमचे पहिले प्रतिबिंब असते. फरशी झाडून आणि पुसून सलॉन स्वच्छ करणे अत्यंत आवश्यक आहे. योग्य स्वच्छता केली जात नसेल तर त्यातून रोग पसरतात आणि तुमचे ग्राहक सलॉनमध्ये येणे टाळतात. ग्राहक आपल्या सुरक्षिततेबाबत स्टायलिस्टवर अवलंबून असतात. स्टायलिस्ट आणि त्याचे किंवा तिची साधने नेहमीच ग्राहकाची त्वचा, केस किंवा केसांच्या त्वचेची थेट संपर्कात येतात. त्यामुळे स्वच्छता आणि निर्जंतुकीकरण यांचा सर्वोच्च दर्जा ग्राहकांचे आरोग्य सुरक्षित ठेवण्यासाठी कायम राखणे अत्यंत महत्त्वाचे असते. एक दुर्लक्षित कृत्य आणि तुम्हाला गंभीर आजार आणि दुखापत होऊ शकते. एक व्यावसायिक स्टायलिस्ट झाल्यामुळे तुमच्यावर खूप मोठ्या जबाबदाऱ्या पडतात.

खाली दिलेल्या मार्गदर्शक तत्वांचे पालन करून आजार टाळणे शक्य होऊ शकते:

शुद्धीकरण: दूषित असणे म्हणजे धूळ, जीवाणू, कचरा इत्यादी अशुद्धींचे अस्तित्व होय. स्वच्छ दिसणारे पृष्ठभागही दूषित असू शकतात. धूळ, तेल आणि सूक्ष्मजीव इत्यादी असणारे साधनांचे आणि इतर वस्तूंचे पृष्ठभाग दूषित आहेत. उदा. कंगव्यातील केस आणि टॉवेलवरील मेकअप हे दूषित करणारे घटक आहेत आणि त्यातून संसर्ग पसरू शकतो.

साहित्य किंवा पृष्ठभागावरून सूक्ष्मजीव आणि इतर घटक काढून टाकण्याच्या प्रक्रियेला शुद्धीकरण म्हणतात. व्यावसायिक स्टायलिस्टने सलॉन नेहमीच स्वच्छ आणि आरोग्यपूर्ण ठेवणे आवश्यक आहे. शुद्धीकरणाच्या तीन प्रमुख पातळ्या आहेत. निर्जंतुकीकरण, स्वच्छता आणि संसर्गाची लागण काढून टाकणे.

निर्जंतुकीकरण ही शुद्धीकरणाची सर्वाधिक परिणामकारक पद्धत आहे. प्रत्यक्ष निर्जंतुकीकरणाची सोपी पद्धत म्हणजे कोरड्या उष्णतेचा वापर, ही पद्धत एखाद्या ओव्हनप्रमाणे आहे.

स्वच्छता ही शुद्धीकरणाची आणखी एक प्रक्रिया आहे. सलॉनमधील साधने आणि इतर पृष्ठभाग साबण आणि डिटर्जंट्सने धुवून साफ करून सॅनिटाइझ केली जातात. त्यानंतर ती सॅनिटाइझ केलेल्या कापडाच्या तुकड्याने कोरडी केली जातात.

संसर्ग काढून टाकणे ही शुद्धीकरणाची आणखी उच्च पातळी आहे. स्वच्छता आणि निर्जंतुकीकरणाचा फायदा होणार नसेल तेव्हा ते केले जाते. सलॉनच्या दूषित झालेल्या साधनांवरील आणि इतर पृष्ठभागांवरील सूक्ष्मजीवांना मारण्यासाठी या डिसइन्फेक्टंट्सचा वापर केला जातो.

एक आरोग्यपूर्ण आणि स्वच्छ सलॉन जास्तीत जास्त ग्राहकांना आकर्षित करते. ते कसे प्राप्त करायच्या त्याबाबत काही सूचना खालीलप्रमाणे आहेत:

- सलॉन धुळीपासून मुक्त, हवेशीर आणि भरपूर प्रकाश असलेले हवे.
- फरशा, वॉश बेसिन्स, शौचालये, शॅम्पू बेसिन्स, खुर्च्या, काऊंटर्स इत्यादी वरील पद्धतींचा वापर करून सॅनिटाइझ करा.
- वॉईट बास लांब ठेवण्यासाठी नियमितपणे फ्रेशनरचा वापर करा.
- सर्व डबे नीटपणे सॅनिटाइझ केले गेले पाहिजेत. डब्याच्या आतल्या बाजूला डिस्पोजेबल प्लास्टिकची पिशवी वापरणे योग्य राहिल.
- ग्राहकांवर निर्जंतुकीकरण केलेल्या साधनांचा वापर करा.
- ग्राहकांना स्वच्छ टॉवेल्स द्या. टिशू पेपर त्वचा पुसण्यासाठी चांगले आणि स्वच्छ असतात.
- धुण्यासाठी असलेले घाणेरडे टॉवेल्स वेगळे ठेवले गेले पाहिजेत.
- ग्राहकांवर नवीन कटिंग शीट्स आणि नेक कॉटन स्ट्रीप्सचा वापर केला गेला पाहिजे.
- साबण, पावडर, शॅम्पू आणि कंडिशनर इत्यादींचे डिस्पेन्सर्स वापरले गेले पाहिजेत.

- जमिनीवर पडलेले कोणतेही साहित्य त्याचे निर्जंतुकीकरण केल्यावरच वापरले गेले पाहिजे.
- ग्राहकांसोबत काम करण्यापूर्वी आणि केल्यानंतर हात स्वच्छ धुवा.
- पुढच्या ग्राहकावर काम करण्यापूर्वी वर्कस्टेशन स्वच्छ करा.

निर्जंतुकीकरण: एखाद्या वस्तूवरील सर्व जिवंत सूक्ष्मजीवांना पूर्णपणे नष्ट करण्याची ही प्रक्रिया आहे. निर्जंतुकीकरणाच्या प्रक्रियेत आर्द्र उष्णता (उकळता किंवा वाफ) आणि कोरडी उष्णता यांचा समावेश आहे.

जंतुनाशके: ही अशी रसायने आहेत जी आजाराला कारणीभूत ठरणाऱ्या सूक्ष्मजीवांना नष्ट करतात किंवा त्यांच्या वाढीला आळा घालतात.

स्वच्छता करणे: ही प्रक्रिया एखादे साहित्य त्याचे निर्जंतुकीकरण करून पूर्णपणे स्वच्छ करण्याची आहे.

जंतुमुळे होणारे आजार मुख्यत्वे खालील गोष्टींमुळे पसरतात:

- अस्वच्छ हात
- दूषित साहित्य
- फोडी आणि पू
- नाक आणि तोंड यांच्यामधून बाहेर पडणारी गळती
- टॉवेल्स एकमेकांसाठी वापरणे
- संसर्ग झालेल्या त्वचेची जवळून संपर्क
- संसर्गित रक्त

निर्जंतुकीकरण आणि स्वच्छता यांच्या पद्धती:

आर्द्र उष्णता निर्जंतुकीकरण: सर्वसाधारण उत्कलन बिंदूपर्यंत म्हणजे १०० अंश सेल्सियसपर्यंत उकळण्याची ही प्रक्रिया आहे. आर्द्र उष्णता कोरड्या उष्णतेच्या तुलनेत जंतूंचा नायनाट लवकर करते. एखादे साधन उकळत्या पाण्यात १५ मिनिटे ठेवल्याने जवळपास सर्व जंतू मरू शकतात. तरीही काही जंतू किंवा त्यांची अंडी या तापमानावर आणि या वेळेत नष्ट होत नाहीत. याचा सामना करण्यासाठी ऑटोक्लेव्हजचा वापर साहित्य आणि उपकरणे यांचे निर्जंतुकीकरण करण्यासाठी केला जातो. ऑटोक्लेव्हज उष्णता दाबाखाली वापरतात आणि ते तीन विविध चक्रांमध्ये वापरता येतात. १२० अंश सेल्सियस १५ मिनिटांसाठी किंवा १३५ अंश सेल्सियस १२ मिनिटे किंवा १४५ अंश सेल्सियस ८ मिनिटे. ब्युटी सलॉन्समध्ये साहित्य आणि उपकरणे निर्जंतुक करण्यासाठी वापरण्यात येणारे चक्र १५ मिनिटांसाठी १२० अंश सेल्सियस एवढे आहे.

उष्ण निर्जंतुकीकरण

कोरडी उष्णता निर्जंतुकीकरण/ ग्लास बीड निर्जंतुकीकरण: हे खूप लहान वस्तूसाठी उपयुक्त आहे. ही छोटी इन्सुलेटेड गोल सिलेंडर्स आहेत आणि ती विजेच्या साहाय्याने गरम केली जाऊ शकतात. या सिलेंडर्समध्ये छोटे काचेचे मणी ठेवले जातात. ते वापरण्यापूर्वी किमान १ तास आधी गरम केले जातात. इलेक्ट्रोलायसिस सुयांसारख्या छोट्या धातूच्या वस्तू त्यानंतर त्या मण्यांमध्ये शक्य तितक्या खोलवर ठेवल्या जातात. या मण्यांचे तापमान १९० अंश सेल्सियस ते ३०० अंश सेल्सियसच्या दरम्यान असते आणि निर्जंतुकीकरणाचा कालावधी त्यानुसार बदलतो. मॉडेलवर दिलेल्या सूचनांचे पालन करण्यास विसरू नका.

रसायने: चांगली जंतुनाशके वापरण्यास सोपी, पटकन काम करणारी, त्रासदायक नसणारी (उदा. अल्कोहोल, सर्जिकल स्पिरिट) असावी. निर्जंतुकीकरणासाठी वापरणारे येणाऱ्या द्रवपदार्थांमध्ये अल्डेहाइड्स नावाची रासायनिक संयुगे असतात. धुतली गेलेली साधने

त्यानंतर त्यात किमान २० ते ३० मिनिटे ठेवली जातात. त्वचेवर त्याचा वापर करण्यापूर्वी त्यावरील सर्व रसायन धुतले गेले पाहिजे. निर्जंतुकीकरणाच्या सर्व विषयांमध्ये उत्पादकांनी दिलेल्या सूचनांचे पालन करणेच योग्य राहिल.

- **डेटॉल** हे एक उत्तम साधन आहे. सलॉनमधील जमीन याने स्वच्छ केली जाऊ शकते आणि त्याचा वापर एखाद्या कंटेनरमध्ये तुमची उपकरणे बुडवून ठेवण्यासाठीही होऊ शकतो.
- **सॅव्हलॉन/ सेट्रामाइड**मुळे जीवाणू पसरण्यास प्रतिबंध होईल. अँटीसेप्टीक्स ही वापरण्यास तयार उत्पादने आहेत आणि त्यात ७० टक्के आयसोप्रोपेल अल्कोहोल असू शकते.
- **अल्कोहोल**: अल्कोहोलयुक्त जंतुनाशकांचा अत्यंत चांगला परिणाम जीवाणूवर होतो. त्यांचा वापर फक्त एकदा करून ती नष्ट केली गेली पाहिजेत. मेथनॉल, इथेनॉल आणि आयसोप्रोपेल अल्कोहोल अशा प्रकारचे अल्कोहोल असते. ते मिथोलेटेड स्पिरिट आणि सर्जिकल स्पिरिटचा पाया आहे. अल्कोहोल ७ टक्क्यांवर खूप परिणामकारक ठरते. म्हणजे ७ भाग अल्कोहोल आणि तीन भाग पाणी यांचे मिश्रण. बॅक्टेरिसायडल वापरण्यात आल्यास ते जीवाणूंना नष्ट करते आणि विषाणूवरील त्यांचा परिणाम मर्यादित राहतो.
- **अमोनियम संयुगे**: ही जीवाणूवर काम करणारी स्वच्छता साहित्ये आहेत. ती जीवाणूंचा प्रसार होण्यास प्रतिबंध करतात परंतु सूक्ष्मजीवांवर परिणामकारक नसतात. त्यांचा वापर मुख्यत्वे साबणासोबत त्वचा आणि जखमा स्वच्छ करण्यासाठी केला जातो. सॅव्हलॉनसारख्या उत्पादनांमध्ये ती सापडतात.
- **फेनॉल्स** जसे कार्बोलिक अॅसिड हे यापूर्वी अत्यंत लोकप्रिय जंतुनाशक होते. ते (स्वच्छता, सांडपाणी), डेटॉल (त्वचेवर लावले जाणारे) यांच्यामध्ये आढळते. डेटिनॉझ (पृष्ठभाग पुसण्यासाठी वापरले जाते.)
- **साबण आणि पाणी** कोणत्याही कारणासाठी एखादे साधन दमट किंवा कोरड्या उष्णतेद्वारे निर्जंतुक करणे शक्य नसल्यास, ते साबण आणि गरम पाण्याने स्वच्छ केलेले असेल आणि त्यानंतर यूव्ही कॅबिनेटमध्ये ठेवले जाईल याची काळजी घ्या.
- **रेडिएशन** अतीनील किरणांच्या रेडिएशनचा वापर साधने निर्जंतुक करण्यासाठी केला जाऊ शकतो. धातूचे साहित्य आणि मेक अप ब्रशचे निर्जंतुकीकरण केल्यानंतर पुढील वापरापर्यंत ती यूव्ही कॅबिनेटमध्ये ठेवली जाऊ शकतात.

- **व्यावसायिक नीतीमूल्हे**

हेअरस्टायलिंगचा व्यवसाय हा सेवा उद्योगाचा भाग आहे जिथे ग्राहकांचे समाधान हे सर्वोच्च महत्त्वाचे मानले जाते. स्टायलिस्टला केवळ त्याचे किंवा तिचे कामच चांगले माहीत असायला हवे असे नाही तर त्यांनी ग्राहकांच्या गरजाही नीट समजून घेतल्या पाहिजेत. एक स्टायलिस्ट म्हणून आपण ग्राहकांसोबत काम करत असताना त्यांच्यावर लक्ष केंद्रित केले पाहिजे आणि संयमी राहिले पाहिजे.

एखाद्या स्टायलिस्टला आणखी एका लोकांच्या वर्गासोबत काम करावे लागते, ते म्हणजे त्यांचे सहकारी आहेत. कामाचे ठिकाण म्हणजे असे ठिकाण असते जिथे तुम्ही तुमच्या दिवसातला सर्वाधिक वेळ घालवत असता आणि ते निरोगी, सकारात्मक आणि आनंददायी ठेवणे आवश्यक असते. सहकाऱ्यांसोबत क्षणाक्षणाला संवाद साधण्याचा परिणाम आपल्या कृतींवर दिसतो आणि त्याचा दृष्टीकोन त्यातून तयार होतो.

एक यशस्वी स्टायलिस्ट समजून घेणे, योग्य दृष्टीकोन आणि तांत्रिक कौशल्ये यांचे मिश्रण असतो. ही नैतिक मूल्ये आहेत ज्यांचे पालन कामाच्या ठिकाणी केले जाते. खाली वागणुकीच्या काही पद्धती दिल्या आहेत ज्या दृष्टीकोन आणि व्यक्तिमत्त्वाच्या निर्मितीत योगदान देतात. सकारात्मक आणि नकारात्मक वागणुकीच्या पद्धती खाली दिल्याप्रमाणे आहेत.

सकारात्मक वागणूक

कृती	त्यातून काय दिसते?
स्मितहास्य	मला तुम्हाला भेटून आनंद झाला आहे.
आश्वासक हँडशेक	मी तुमच्यासोबत काम करण्यास तयार आहे.
आश्वासक नेत्र संपर्क	मी तुमचे स्वागत करत आहे.
इतरांची दखल घेणे.	तुम्ही माझ्यासाठी महत्त्वाचे आहात.
बसताना पुढे वाकणे	तुम्ही काय सांगताय त्यात मला स्वारस्य आहे.
निष्पक्ष राहणे	माझे मन मोकळे आहे आणि तुमच्यासोबत काम करताना मी निष्कर्षाप्रत येत नाही.
पूर्ण लक्ष देऊन ऐकणे	तुम्ही जे सांगत आहात ते मी समजून घेण्याचा प्रयत्न करत आहे.

नकारात्मक वागणूक

कृती	त्यातून काय दिसते?
कंटाळा येणे	मला माझे काम आवडत नाही.
थकवा	मी जरा जास्तच काम केले आहे.
चिडचिड	मी भावनिकदृष्ट्या अस्थिर आहे.
मला एकटे सोडा	मी स्वार्थी व्यक्ती आहे.
इतरांना भेटणे टाळणे	मी मैत्रीपूर्ण व्यक्ती नाही.

इतरांकडे दुर्लक्ष करणे	मी एक तिरसट व्यक्ती आहे.
एखाद्या व्यक्तीच्या आरपार पाहणे	तुम्ही माझ्यासाठी महत्त्वाचे नाही आहात.

चांगल्या वागणुकीचे निरीक्षण केल्याने कामाच्या ठिकाणी एक आनंददायी वातावरण निर्माण होते आणि नकारात्मक वागणुकीमुळे ग्राहकांचे लक्ष दुसरीकडे वेधले जाऊन त्यांना आपल्याकडे यावेसे वाटत नाही. वागणुकीच्या दोन्ही पद्धती अंतिमतः तुमच्या बिझनेसवर परिणाम करतात. पहिली पद्धत तुमच्या बिझनेसमध्ये मूल्यवाढवते तर दुसरी पद्धत तुमचा बिझनेस कमी करते. सकारात्मक बाजूवर लक्ष केंद्रित करून नकारात्मक बाजूवर नियंत्रण ठेवणे खूप महत्त्वाचे आहे. पण कामाच्या ठिकाणी तुम्हाला ही निवड करण्याची संधी असू शकत नाही. कामाच्या ठिकाणचे वातावरण चांगले राखणे आवश्यक आहे. हेअर स्टायलिस्टच्या कामात प्रत्येकाबाबत सर्वसाधारण वागणुकीच्या पद्धती खालीलप्रमाणे आहेत:

- समजून घ्या, आदर दाखवा, दिलदार राहा
- तुमच्यासाठी नेमून दिलेल्या ड्रेसकोडचे पालन करा.
- मदत करा, नम्र राहा
- गॉसिप किंवा पातून चर्चा करण्यात सहभागी होऊ नका.
- उद्धट राहू नका. नम्रपणे आणि सौम्यपणे बोला. वादविवाद घालू नका.
- तुमची वचने पाळा आणि दिलेले काम वेळेत पूर्ण करा
- कुणी बोलत असेल किंवा कामात व्यग्र असेल तर मध्ये तोडू नका.
- कोणत्याही प्रकारच्या लिंग असमानतेत सहभागी होऊ नका. सर्व व्यक्तींबाबत समान आदर ठेवा.
- चांगली भाषा वापरा. तुम्ही बोललेल्या गोष्टींचा गैरअर्थ किंवा गैरसमजून होण्याची पूर्ण शक्यता असते.
- वेळेचा आदर करा. वेळेत जा.
- रागावर नियंत्रण ठेवा.
- कामाचे ठिकाण कोणालाही न सांगता सोडून जाऊ नका.
- कोणालाही चुकीचा सल्ला देऊ नका.
- पैशांबाबत प्रामाणिक राहा.
- कामाच्या ठिकाणी चुका स्वीकारून त्यांची जबाबदारी घ्या.
- ग्राहकासोबत एक व्यावसायिक अंतर ठेवा. त्यांच्यासोबत खूप वैयक्तिक संबंध ठेवू नका.
- शरीर आणि तोंडाची कायम स्वच्छता राखा.
- ग्राहकासोबत काम करत असताना तोंडात काहीही चघळू नका.
- सरकारच्या कायदांचे पालन करा.

व्यक्तिमत्व विकास

वैयक्तिक गुमिंग आणि स्वच्छता

व्यावसायिक नीतीमूल्ये

एका आनंददायी व्यक्तिमत्त्वाची गुणवैशिष्टे

तुम्ही कोण आहात हे तुमचे व्यक्तिमत्व सांगते. तुम्ही कसे चालता आणि कसे बोलता, तुम्ही तुमची मान कशी ठेवता त्यातून ते दिसते. त्यात तुम्हाला गोष्टी खूप पटकन कळतात किंवा माहिती समजून घेण्यास तुम्हाला वेळ लागतो हे त्यातून कळते. तुमचे व्यक्तिमत्व तुम्ही काय

आहात आणि इतरांपासून तुम्ही कसे वेगळे ठरता यांचे एकत्रीकरण आहे. बिझनेस आणि तुमच्या व्यक्तिगत जीवनात एक आनंददायी दृष्टीकोन तुम्हाला जास्त सहकारी, मित्र आणि ग्राहक मिळवून देतो.

डिप्लोमसी

सकारात्मक असणे ही एक चांगली गोष्ट आहे. तुम्ही कुठून येता हे त्यातून लोकांना कळते. डिप्लोमॅट असणे म्हणजे तुम्ही सरळसाधे वागता पण त्यात कोणतीही गुंतागुंत नसते. ही डिप्लोमसीची कला आहे.

बोलण्याची पद्धत

तुमचा आवाज खोल आणि खर्जातला असेल तर ते तुमच्या स्वरयंत्राच्या रचनेमुळे असते. परंतु तुम्ही बोलत असलेला आवाज हलका करू शकता. तुम्ही स्पष्टपणे बोलू शकता. तसेच तुमचा दृष्टीकोन सकारात्मक असेल तर तुम्ही तुमचे शब्द आनंददायी पद्धतीने वापरू शकता.

भावनिक स्थैर्य

भावना असणे आणि त्या योग्य पद्धतीने व्यक्त होणे अत्यंत महत्त्वाचे आहे. परंतु काही लोकांचे त्यांच्या भावनांवर काहीही नियंत्रण नसते आणि ते त्या चुकीच्या पद्धतीने व्यक्त करू शकतात. वादविवाद कसा हाताळायचा तसेच तुम्हाला काय वाटते हे कोणत्याही प्रकारचे आकांडतांडव न करता लोकांना सांगणे ही जीवनकौशल्ये असून ती परिपक्वतेची महत्त्वाची चिन्हे आहेत.

संवेदनशीलता

तुम्ही इतरांच्या भावनांबाबत सहानुभूती दाखवता तेव्हा तुमचे व्यक्तिमत्व उजळलेले असते. संवेदनशीलता हे समजून घेणे, करुणा आणि स्वीकारार्हता यांचे एकत्रीकरण आहे. संवेदनशील असणे म्हणजे लोकांप्रति सहानुभूती ठेवून प्रतिसादात्मक राहणे होय.

नीतीमत्ता आणि ध्येये

नीतीमत्ता आणि ध्येये प्राप्त करणे अत्यंत महत्त्वाचे आहे कारण ती आपल्या जगातील प्रवासात मार्गदर्शक ठरतात. ते आपल्याला कसे वागायचे आणि कशाचे उद्दिष्ट ठेवायचे हे शिकवतात.

ग्रहणक्षमता

ग्रहणक्षमता असणे म्हणजे इतर लोकांमध्ये स्वारस्य ठेवणे आणि त्यांची मते, भावना आणि कल्पना यांना प्रतिसाद देणे होय. ग्रहणक्षमता म्हणजे समोरच्याचे ऐकण्याचे नाटक न करता त्यांचे खरोखर ऐकून घेणे आहे.

संवाद कौशल्य

तुमचा मूड कसाही असो, तुमच्या वैयक्तिक आयुष्यात काहीही घडत असो किंवा घडलेले असो, तुम्ही काम करत असाल तेव्हा तुम्ही व्यावसायिक दिसले पाहिजे आणि तुमची वागणूक व्यावसायिकच असली पाहिजे. याचाच अर्थ असा की तुम्ही तुमची कर्तव्ये पार पाडत असताना, उपचार करत असताना आणि सर्वांत महत्त्वाचे तुमच्या ग्राहकांसोबत काम करत असताना तुमच्या चेहऱ्यावर एक चांगले स्मितहास्य असले पाहिजे आणि तुम्ही खरोखर उत्साह दाखवणे गरजेचे आहे.

तुमच्या ग्राहकांसोबत किंवा सहकाऱ्यांसोबत तुमचा शाब्दिक संवाद स्पष्ट आणि अचूक असावा. तुमची भाषा समजण्यास सोपी आणि तुमच्या बोलण्याची पद्धत मैत्रीपूर्ण असावी. कायमच दुसऱ्या व्यक्तीसोबत नेत्रसंपर्क करण्यास विसरू नका. त्यांच्या खांद्याकडे पाहून तुम्ही बोललात तर तुम्हाला त्यांच्यात स्वारस्य नाही किंवा काहीतरी लपवत आहात असा संदेश जातो.

तुमच्या ग्राहक किंवा सहकाऱ्यांसोबतचा लेखी संवाद स्पष्ट, अचूक असावा. त्यांना सर्व अचूक माहिती दिली जावी आणि सादरीकरणही चांगले असावे.

संवाद ही एक दुहेरी प्रक्रिया आहे. तुम्ही नीट ऐकले नाही तर तुम्हाला ग्राहकाच्या गरजा किंवा आवश्यकता नीट कळणार नाहीत. दुहेरी संवादादरम्यान तुम्हाला बोलणे कधी थांबवायचे आणि ऐकण्यास सुरुवात कधी करायची हे कळू शकेल. जेव्हा तुम्ही ऐकत आहात आणि शरीरभाषेच्या मदतीने इतर व्यक्तीला हे कळू द्या की तुम्हाला ऐकण्यात स्वारस्य आहे, काय सांगितले जात आहे ते तुम्हाला समजत आहे आणि ते काय म्हणत आहेत त्यावर तुम्ही लक्ष केंद्रित करत आहात.

सल्ला देत असताना तुम्हाला तुमच्या ग्राहकांना प्रश्न विचारणे लागतील जे समुपदेशन अर्ज पूर्ण करून उपचार योजना सांगण्यासाठी आवश्यक असतील. त्यातील काही बंदिस्त प्रश्न असतील जे केवळ हो किंवा नाहीने संपतील. तथापि, तुमचे काही प्रश्न खुले प्रश्न असावेत, जिथे ग्राहकाला तपशीलवार उत्तरे देण्यास प्रोत्साहन मिळेल. ग्राहकाला बोलण्यास प्रोत्साहन द्या आणि तुमची श्रवण कौशल्ये वापरा.

परिणामकारक ग्राहक संबंधांसाठी काही महत्त्वाचे गुणधर्म

- चांगला श्रोता व्हा.
- संवाद एकतर्फी होऊ देऊ नका.
- वैयक्तिक गोष्टींमध्ये ढवळाढवळ करू नका.
- व्यक्तीऐवजी कल्पनांवर चर्चा करा.
- समोरच्याला समजेल अशी साधी, सोपी भाषा वापरा.
- गॉसिप करू नका.
- आनंददायी राहा.
- साधी भाषा वापरा.

चांगल्या नीतीमूल्यांचे महत्त्व

- सर्व ग्राहकांप्रति दिलदार आणि मैत्रीपूर्ण राहा.
- सर्व ग्राहकांना प्रामाणिकपणे आणि निष्पक्षपातीपणे वागवा.
- स्वतःबद्दल एक चांगले मत राहू द्या.
- निष्पक्ष, दिलदार राहा आणि इतरांच्या भावना आणि हक्कांप्रति आदर दाखवा.
- तुमची संस्था, व्यवस्थापक आणि सहकारी यांच्याबाबत निष्ठावान राहा.
- कायमच केवळ सर्वोच्च दर्जाच्या स्वच्छतेचे पालन करा.
- कॉस्मेटॉलॉजीच्या व्यवसायावर निष्ठा ठेवा. ती निष्ठेने आणि मनापासून चालवा.

● ग्राहकांसोबतचा संवाद

१. खूप ऐका आणि खूप शिका

ग्राहकांसोबत यशस्वी संवाद साधण्यासाठी हे अत्यंत महत्त्वाचे आहे. तुमच्याकडे दोन कान आणि एक तोंड आहे. त्यांचा वापर त्याच प्रमाणात करा. तुमचे कान मागे बांधा आणि ग्राहक तुम्हाला काय सांगतो आहे ते नीट ऐका आणि मुख्य म्हणजे तुम्हाला उशीर होत आहे आणि त्यांना तुम्हाला लवकरात लवकर बॅकवॉशला न्यायचे आहे हे ऐकणे होत नाही.

२. संवाद विश्वास निर्माण करतात आणि सल्लोमधील नातेसंबंध वाढवतात.

खूप चांगले नातेसंबंध आपसाठी विश्वास आणि आदरावर निर्माण होतात. शरीर भाषा विश्वास निर्माण करण्यातील मूलभूत गोष्ट आहे. सल्लोमच्या चर्चेसाठी कायम खाली बसा. का ? कारण तुम्हाला तुमच्या ग्राहकाला तुमच्याकडे पाहण्यासाठी मान वर करावी लागत असेल तर त्यांना ते अपमानास्पद वाटू शकते. कायम उभे राहणारे लोक हे बसलेल्या लोकांना जास्त ताकदवान वाटतात. समान पातळीवर बसा. खूप जवळ नाही कारण तुम्ही त्यांच्या खासगी जागेवर अतिक्रमण करता. हात आणि पाय दुमडून बसणे टाळा. त्यांची भाषा वापरा, हेअरड्रेसर्सची कठीण भाषा नाही जेणेकरून तुमच्या ग्राहकाला तुम्ही त्याला समजून घेत आहात याची खात्री पटेल.

तुम्ही ज्या व्यक्तीशी बोलत आहात त्याच्या शरीराच्या पद्धतीशी आणि त्यांच्या हावभावांशी जुळवून घ्या. तसेच त्यांच्याप्रमाणे वागल्याने आणि बोलल्याने त्यांना तुमच्यासोबत आश्वासक वाटेल आणि ते तुमच्याशी नीट संवाद साधू शकतील. सर्वात महत्त्वाचे म्हणजे स्मितहास्य. तुम्हाला सल्लोमच्या शरीर भाषेबाबत अधिक जाणून घ्यायचे असेल तर ही ब्लॉगपोस्ट वाचा.

३. विचारा. खूप घाबरू (किंवा खूप आळशी राहू) नका

उत्तम चर्चा तुम्ही तुमच्या ग्राहकाच्या केसाबाबतच नाही तर त्याच्याबाबत सर्वकाही जाणून घेण्यापासून सुरु होते. त्यांना काही व्यापक स्वरूपाचे आणि अधिक वैयक्तिक प्रश्न विचारा आणि त्यांना त्यांचे केस एखाद्या विशिष्ट पद्धतीने का हवेत हे जाणून घ्या: वेळेची कमतरता, खेळाचे वेड, फॅशनची आवड, चष्मा वापरतात का इत्यादी.

एक सोपी सल्लोम मार्केटिंगची टिप: तुम्ही तुमच्या ग्राहकाशी संवाद साधत असताना काही नोट्स तयार करा. त्यातून त्यांना खात्री पटते की तुम्ही त्यांच्या प्रश्नांची खरोखरच दखल घेत आहात. तुम्ही तुमच्या डॉक्टरांसोबत बोलत असल्याची कल्पना करा. त्यांनी नोट्स घेतल्या नसल्या तर तुम्ही त्यांना काय सांगितले हे त्यांच्या लक्षात राहिल की नाही अशी काळजी तुम्हाला पडली असती. त्यामुळे तुमचा त्यांच्यावरचा विश्वास उडाला असता.

४. समुपदेशनाद्वारे तुमच्या सेवांची अधिक विक्री

तुमच्या टीमची समुपदेशन कौशल्ये विकसित केल्याने त्यांना सेवांच्या विक्रीच्या दरम्यान ग्राहकांसाठी मूल्यवर्धन करता येईल. बीज पेरा. प्रयत्न करा. ग्राहक कायम एखादा कट आणि फिनिश बुक करत असेल तर तिच्या नैसर्गिक रंगाबाबत तिचे काय मत आहे असे तिला विचारा. ही चर्चा कुठे जाते हे पाहा. त्यानंतर तुमची मते, कल्पना आणि सूचना द्या. मला काय म्हणायचे आहे ते मी तुम्हाला दाखवतो अशा पद्धतीने विविध प्रकारच्या संवाद माध्यमांचा वापर करा. तुमच्या लक्षात येण्यापूर्वीच तिने तुमच्याकडे आपली पहिली कलर अपॉइंटमेंट घेतलेली असेल.

५. तपासा, तपासा आणि परत परत तपासा

चर्चा ही एक अशी वेळ आहे जेव्हा तुम्ही आणि तुमची ग्राहक, दोघांनाही तुम्ही काय करणार याबाबत १०० टक्के माहिती असते. तुम्ही एकदा कात्री उचलली की खूप वेळ झालेला असतो. चर्चेतच किमतीबाबत स्पष्टता ठेवा. तुमची ग्राहक आनंदी आहे की नाही (विशेषतः जेव्हा तुम्ही उत्पादनांची विक्री करत असता तेव्हा) हे तपासा जेणेकरून ते पैसे द्यायला येतात तेव्हा अडचणीची परिस्थिती येणार नाही.

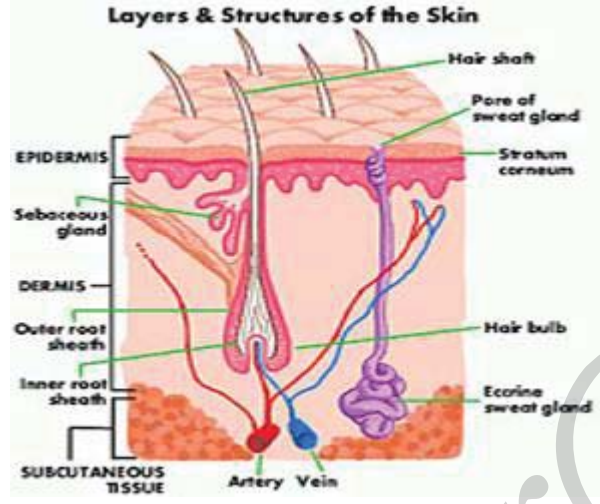
६. सलॉन रिटेल विक्रीसाठी चर्चा

तुम्हाला तुमची रिटेल उत्पादने हातोहात विकली जावीत असे वाटत असेल तर त्यासाठी चर्चा हे एक उत्तर आहे. तुमच्या ग्राहकांच्या केसांच्या प्रश्नांबाबत चर्चा करा आणि त्या वेळी तुम्ही कोणती/ कशी उत्पादने हा प्रश्न सोडवू शकतात याबाबत सेवेदरम्यान पूर्णवेळ चर्चा करू शकता. त्यांच्या घरातील केसांच्या काळजीच्या नियमिततेबाबत विचारा. उत्पादनांची शिफारस करण्यासाठी ही एक उत्तम सुरुवात आहे.

लक्षात ठेवा- चांगली चर्चा म्हणजे मार्केटिंगमधले सोने आहे.



- त्वचेची रचना



त्वचा हा शरीरातील सर्वात मोठा अवयव आहे. त्वचा तीन मुख्य भाग किंवा विभागांमध्ये विभागलेली असते. ते म्हणजे, एपिडर्मिस म्हणजे सर्वोच्च थर, जो आपण पाहू शकतो. डर्मिस म्हणजे मधला भाग आहे ज्याला आपण खरी त्वचा म्हणतो आणि सबक्युटेनस थर असा आहे ज्यात चरबीचा साठा असतो आणि शरीराच्या सर्वात जवळ त्वचेचा सर्वात खालचा थर असतो.

एपिडर्मिसचे थर

एपिडर्मिसचेही थरांमध्ये विभाजन केलेले असते. प्रत्येक थराचे एक विशिष्ट कार्य असते. एपिडर्मिसमध्ये मुख्यत्वे मृत पेशी सातात ज्या सातत्याने झडत राहतात आणि नवीन पेशी त्यांची जागा घेतात. एपिडर्मिसचे पाच थर असतात. ते खालीलप्रमाणे आहेत:

१. स्ट्राटम जर्मिनेटिक्म- ही पेशींची सर्वात खोल पातली असून ती क्यूबच्या आकाराची असते आणि त्यात भरपूर आर्द्रता असते. या पेशींना त्यांच्या लगेचच खाली असलेल्या थरातून म्हणजे डर्मिसमधून पोषण आणि ऑक्सिजन प्राप्त होतो. स्ट्राटम जर्मिनेटिक्ममधील पेशी मायटोसिसने गुणन करतात आणि जुन्या पेशी वर म्हणजे त्वचेच्या आपण पाहू शकणाऱ्या पृष्ठभागावर ढकलतात. या थरात मेलानोसाइट्स नावाच्या विशेष पेशी असतात. त्या मेलानिन नावाचा घटक तयार करतात. मेलानिनमुळे त्वचेचा रंग तयार होतो. त्वचेत जादा प्रमाणात मेलानिन अस्तित्वात असल्यास त्वचेचा रंग अधिक गडद असतो. मेलानिनमुळे सूर्याच्या अतीनील किरणांचे फिल्टरेशन होते आणि डर्मिस तसेच इतर अंतर्गत अवयवांचे नुकसानापासून संरक्षण होते. त्वचेचा रंग दोन घटकांवर अवलंबून असतो:

जर्मिनेटिक्ममध्ये उपस्थित असलेल्या मेलानोसाइट्सची संख्या आणि मेलानिनचा प्रत्येक रेणू किती लहान आणि मोठा आहे.

२. स्ट्राटम स्पायनोसम- या थरामध्ये पेशी एखाद्या सूक्ष्मदर्शकाखाली पाहिल्यास तीक्ष्ण दिसतात. असे म्हटले जाते की, येथील पेशी खालील थरातून येणारा मेलानिन हा द्रवपदार्थ शोषून घेतात आणि त्याचा परिणाम म्हणून ते तीक्ष्ण दिसतात.

३. स्ट्राटम ग्रॅन्युलोसम- या थरामध्ये पेशींचे केंद्रक मोडले जाते, पेशी आर्द्रता गमावू लागतात आणि त्यामुळे त्या चपट्या आणि कठीण होतात. केंद्रकाचे विभाजन झाल्यामुळे या पेशी मृत होतात. जिवंत पेशी आणि मृत पेशी यांच्यामधील संक्रमणाचा थर असल्याचे मानले जाते. या थरातील काही पेशी अद्याप जिवंत असतात, परंतु त्यांच्यामधील आर्द्रता खूप वेगाने कमी होते. या ठिकाणी प्रोटीन केराटिनची निर्मिती होते. याला केराटायझेशन असे म्हटले जाते.

४. स्ट्राटम ल्युसिडम- हा एक स्पष्ट थर असून त्यातील पेशी चपट्या झालेल्या आणि केंद्ररहित असतात. मेलानिनचे सूक्ष्मकण येथे नष्ट केले जातात आणि त्यामुळे पेशी सुस्पष्ट होतात. सूक्ष्मदर्शकाखाली ही पातळी एका स्पष्ट पातळीसारखी दिसते. हे केंद्रकाच्या आणि पेशीभित्तिकांच्या अनुपस्थितीमुळे होते. या थरामुळे त्वचेमध्ये पाणी आणि बाहेर जाते असे मानले जाते.

५. स्ट्रॉटम कॉर्नियम- याला टोकेरी थर असेही मानले जाते आणि तो त्वचेच्या पृष्ठभागावर असतो. येथील पेशी चपट्या, मृत असतात, त्याला पेशीभित्तिका नसतात आणि त्या पूर्णपणे केराटिनाइज झालेल्या असतात. त्या सूक्ष्मदर्शकाखाली पट्टीसारख्या दिसतात. या पेशी नैसर्गिकरित्या झडून जातात आणि नवीन पेशींसाठी जागा करतात. पेशी झडून जाण्यापूर्वी या थरावर कमाल १५ दिवस राहतात असे मानले जाते. तथापि, एस जर्मिनेटिडम ते एस कॉर्नियमपर्यंतचा पेशींचा प्रवास पूर्ण होण्यात २८ दिवसांचा कालावधी लागतो.

डर्मिसचे थर

डर्मिस एपिडर्मिसच्या खाली असते आणि तिला खरी त्वचा म्हटले जाते. तिचा संपूर्ण शरीरावरील जाडेपणा जवळपास सारखाच असतो आणि तिचे विभाजन दोन थरांमध्ये केलेले असते.

१. पॅपिलरी थर- हा डर्मिसचा वरचा थर आहे जो एपिडर्मिसच्या बरोबर खाली असतो. त्यात टोकेरी कडा असतात आणि एपिडर्मिसमध्ये प्रवेशाच्या जागा असतात आणि त्यामुळे त्यांची रचना लाटांसारखी असते. या जागांना डर्मल पपिली असे म्हटले जाते.

रोहिण्या आणि नीला थेट डर्मल पपिलीपर्यंत येतात आणि एपिडर्मिसच्या तळाच्या पातळ्यांना पोषण आणि ऑक्सिजन पुरवतात.

हा थर केसाच्या प्रत्येक थराभोवती सलग असतो. लिम्फ ग्रंथीही या भागात उपस्थित असतात. त्या नको असलेले घटक गोळा करतात आणि सर्वसाधारण भिसरणाद्वारे घेऊन जातात.

या थरामध्ये मज्जासंस्थेची टोकेही असतात. येथे उपस्थित असलेली मज्जासंस्थेची टोके दोन प्रकारची असतात. संवेदनांच्या मज्जातंतू येथे संपतात आणि त्या गरम, थंड, वेदना आणि दाब अशा प्रकारच्या संवेदना देतात. तसेच हालचालींशी संबंधित मज्जातंतू एखादे कृत्य करण्यासाठी आदेश देतात.

२. रेटिक्युलर थर- हा थर डर्मिसचा खालचा भाग असतो. त्यात कोलाजन आणि इलास्टिन फायबर्सची गुंतागुंतीची जाळी असते. हे रज्जू त्वचेच्या पृष्ठभागाच्या समांतर जातात. त्वचेला या दोन प्रकारच्या फायबरमुळे लवचिकता येते. अतीनील किरणांसारख्या कोणत्याही कारणासाठी त्यांचे नुकसान झाल्यास त्या आत कोसळतात आणि त्वचेवर एक सुरकुती येते.

तसेच या थरामध्ये विविध प्रकारच्या ग्रंथीही असतात. ग्रंथी हा एक असा अवयव आहे ज्यातून रक्तातील प्लास्मा किंवा सिरमचे रूपांतर अत्यंत वेगळे गुणधर्म असलेल्या नवीन घटकामध्ये केले जाते. त्वचेतील ग्रंथी दोन वेगवेगळ्या प्रकारच्या असतात. घर्मग्रंथी आणि सेबाक्युअस ग्रंथी. घर्मग्रंथी घामाची निर्मिती करतात आणि सेबाक्युअस ग्रंथी सिबम नावाचा चरबीचा घटक निर्माण करतात.

घर्मग्रंथी दोन प्रकारच्या असतात:

एक्राइन घर्मग्रंथी- या ग्रंथी शरीराच्या पृष्ठभागावर जवळपास सर्व ठिकाणी सापडतात. त्या डर्मिसच्या रेटिक्युलर थरामध्ये असतात आणि त्वचेच्या पृष्ठभागासाठी एका छोट्या मार्गाद्वारे खुल्या होतात. एक्रिन ग्रंथीतून उत्सर्जित केल्या गेलेल्या घामात पाणी, सोडियम क्लोराइड, युरिया, अमायनो आम्ले आणि ग्लूकोज यांचा समावेश असतो. शरीर उन्हात खूप गरम होते तेव्हा घामाची निर्मिती होते. आपल्या शरीरातील उष्णता घामाद्वारे बाष्पीभवन होते आणि आपल्याला थंडावा मिळतो. या ग्रंथींचे नियंत्रण मज्जासंस्थेद्वारे केले जाते आणि त्यामुळे भावना, ताणतणाव आणि ताप यांना प्रतिसाद म्हणूनही घामाची निर्मिती होते. या ग्रंथी तळहातांवर आणि पायांच्या तळव्यांवरही आढळतात.

अपोक्राइन घर्मग्रंथी: या ग्रंथी सर्वांना दिसणाऱ्या, काखांमधील आणि आपल्या स्तनाग्रांवरिल केसांच्या टोकांशी जोडलेल्या असतात. त्या वयात येताना विकसित होऊ लागतात. या ग्रंथींवर मज्जासंस्था आणि एन्डोक्राइन यंत्रणेचेही नियंत्रण असते. त्यांच्यामधून आलेला घाम दुधाळ असतो आणि घामाची निर्मिती होते तेव्हा त्याचा वास येत नाही. तथापि, घामाचे विघटन जीवाणूकडून केले जाऊ लागल्यावर जीवाणूंनी तयार केलेल्या टाकाऊ वस्तूंचा परिणाम म्हणून दुर्गंधाची निर्मिती होते. दुर्गंध घामामुळे किंवा घर्मग्रंथीमुळे येत नाही.

सेबाक्युअस ग्रंथी- या सेबाक्युअस ग्रंथी सिबम निर्मिती करतात. त्वचा आणि केस यांच्यावर असलेला हा चरबीयुक्त घटक आहे. सेबाक्युअस ग्रंथी सामान्यतः केसांच्या टोकांशी जोडलेल्या असतात आणि त्यांचे दरवाजे केसांच्या टोकांमध्ये उघडतात. तथापि, चेहऱ्यावरील काही मोठ्या ग्रंथी थेट त्वचेच्या पृष्ठभागावर उघडतात. सेबाक्युअस ग्रंथी त्वचेवर तळहात आणि पायांचे तळवे वगळता संपूर्ण शरीरावर उपस्थित असतात. त्या टक्कल, चेहरा, मान आणि खांदा या ठिकाणी मोठ्या प्रमाणावर असतात. सेबामुळे बुरशीजन्य संसर्गापासून संरक्षण मिळते. सेबाक्युअस ग्रंथींच्या कार्यावर अँड्रोजन्स या नावाच्या पुरुष हार्मोन्सचे नियंत्रण असते. त्यामुळेच वयात येण्याच्या काळात मुले आणि मुलींना सिबम अतिरिक्त ऊत्सर्जनाचा त्रास होतो, त्वचा तेलकट होते आणि मुरुमे येतात.

अॅरेक्टरपिली स्नायू: हा स्नायू केसांच्या मुळाची बाजू आणि एपिडर्मिसचा पृष्ठभाग यांना जोडतो. तो स्नायूचा टिश्यूपासून बनवलेला असतो आणि संवेदना आणि हालचालींच्या सूचनांना प्रतिसाद देतो. या स्नायूच्या आकुंचनामुळे केस खेचला जातो आणि त्यामुळे त्वचेचा पृष्ठभागही वर खेचला जातो. यामुळे छोटे पिंपल्स निर्माण होतात.

हायपोडर्मिस/ सबक्युटेनसचे थर

सबक्युटेनसचा थर डर्मिसच्या रेटिक्युलर थराच्या खाली असतो. याला हायपोडर्मिस असेही म्हटले जाते. ते डर्मिसच्या खाली असते आणि त्वचेचा भागही नसते. त्याचे कार्य खालीलप्रमाणे असते:

त्वचेला खालील स्नायू आणि हाडांशी जोडणे.

रक्तवाहिन्यांच्या मदतीने त्वचेला रक्तपुरवठा करणे.

त्वचेला मज्जातंतूंचा पुरवठा करणे.

अडिपोस टिश्यूच्या स्वरूपात चरबीचा साठा करणे.

त्वचेची कार्ये

संवेदना - डर्मिसमध्ये उपस्थित असलेल्या विविध संवेदन तंतूंच्या माध्यमातून दिली जाते. त्वचा पाच विविध प्रकारच्या संवेदना देते. त्या म्हणजे उष्णता, थंडावा, स्पर्श, वेदना आणि दबाव या आहेत.

उष्णता नियमन - त्वचा घर्मग्रंथी, रक्ताच्या केशवाहिन्या आणि केसांच्या मुळांच्या अरेक्टरपिली स्नायूंच्या मदतीने शरीराच्या तापमानाचे नियमन करते. शरीर खूप जास्त गरम होते तेव्हा जास्त घाम तयार होतो आणि तो शरीरातील जास्त उष्णतेचा वापर बाष्पीभवनासाठी करतो आणि शरीर थंड होते. तसेच रक्त केशवाहिन्या पातळ होतात आणि त्वचेच्या पृष्ठभागावर जादा रक्त आणले जाते जे थंड होते आणि आतील भागाकडे परत जाते. त्यामुळेही शरीर थंड होते. त्यामुळे आपल्याला खूप गरम होते तेव्हा आपण घामाने भिजतो. शरीर खूप थंड होते तेव्हा अॅरेक्टरपिली स्नायू आकुंचन पावतात. त्यामुळे आपल्याला गूज बम्स येते. हवा त्वचेचा पृष्ठभाग आणि केसांमधील झडप यांच्यामध्ये अडकते आणि त्यामुळे थंडीच्या दिवसांमध्ये शरीरातील उष्णता बाहेर फेकली जात नाही.

ऊत्सर्जन- घर्मग्रंथी आणि सेबाक्युअस ग्रंथी घाम आणि सिबम यांचे ऊत्सर्जन करतात. हे दोन्ही एकत्र येऊन त्वचेच्या पृष्ठभागावर एक वॉटरप्रूफ थर तयार करतात आणि त्यातून त्वचा आणि खालील अवयवांचे संसर्गापासून संरक्षण होते.

काढून टाकणे- उन्हाळ्यात आपल्याला भरपूर घाम येतो आणि थंडीत आपली मूत्रपिंडे वेगाने काम करून टाकाऊ घटकांपासून सुटका करून देतात. घाम आणि लघवी यांच्यातील घटक जवळपास एकसारखेच असतात.

शोषून घेणे- त्वचा वॉटरप्रूफ असली तरी, काही घटक जसे अरोमाथेरपी तेले त्वचेवरील छिद्रांमधून आत शिरू शकतात.

संरक्षण - हे मेलानोसाइट्सच्या मदतीने केले जाते. त्यातून मेलानिन या घटकाची निर्मिती होते आणि ते शरीराच्या आतील भागांचे अतीनील किरणांच्या नुकसानापासून तसेच घाम आणि सिबमच्या मदतीने वॉटरप्रूफ थर निर्माण करून संरक्षण करते.

ड जीवनसत्वाची निर्मिती थोड्या प्रमाणात सूर्यप्रकाश मिळाल्यास त्वचा ड जीवनसत्वाची निर्मिती करते. हे जीवनसत्व निरोगी हाडे आणि संसर्गापासून प्रतिबंध यांच्यासाठी अत्यंत महत्त्वाचे आहे.



• त्वचेचे विश्लेषण आणि समुपदेशन

त्वचेचे विश्लेषण हा चेहऱ्यावरील उपचारांचा सर्वात महत्त्वाचा भाग आहे कारण त्यातून ग्राहकाची त्वचा कोणत्या प्रकारची आहे, त्वचेची परिस्थिती आणि ग्राहकाच्या त्वचेला कोणत्या प्रकारच्या उपचारांची गरज आहे हे कळू शकते. समुपदेशनामुळे तुम्हाला ग्राहकाला त्याच्या किंवा तिच्या आरोग्याबाबत, त्वचेच्या काळजीचा पूर्वइतिहास यांच्याबाबत प्रश्न विचारण्याची संधी मिळते आणि ग्राहकाला योग्य घरगुती उत्पादने आणि उपचार यांच्याबाबत माहिती देता येते.

त्वचेच्या विश्लेषणाची प्रक्रिया

त्वचा खोलवर स्वच्छ करा आणि ओल्या कापसाने क्लिंझर काढून टाका.

तुम्ही काम करत असलेल्या जागेत प्रकाश भरपूर आहे याची खातरजमा करा. कृत्रिम प्रकाशात काम करत असाल तर सावली नसलेला दिवा वापरणे योग्य राहिल.

सर्वप्रथम पाहण्याची आणि नोंद घेण्याची गोष्ट म्हणजे त्वचेचा रंग होय. ती निस्तेज आहे की आरोग्यपूर्ण आहे, सर्वसाधारण किंवा खूप लाल, ती सपाट आहे की खडबडीत आहे, ती निस्तेज आहे की चमकदार आहे, हे पाहा.

तुमचे मधले बोट आणि पहिले बोट यांच्यामध्ये त्वचा धरून ती एका वेळी एक इंच एवढी ओढा आणि त्वचेचा पोत, छिद्र, खड्डे आणि ओरखडे यांचा आकार पाहा.

मॅग्निफाइंग ग्लास, लाकडी दिवा किंवा डर्मा स्कोप यांचा वापर त्वचेचे बारीक निरीक्षण करण्यासाठी केला जाऊ शकतो. तुम्हाला छिद्रांची परिस्थिती दिसू शकेल. ती उघडी आहेत की बंद झाली आहेत किंवा त्वचेचे पापुद्रे, त्वचेच्या रंगाची असमानता आणि पिग्मेंटेशनची चिन्हे इत्यादी लक्षात येतील.

त्वचेचा प्रकार कसा आहे तो पाहा. सर्वसाधारण, कोरडी, तेलकट किंवा मिश्र. चेहऱ्याचे विविध भाग त्वचेचे विविध प्रकार दाखवतील आणि त्यांच्यावर त्यानुसार उपचार करणे आवश्यक आहे. त्वचेचे विश्लेषण ग्राहक जेव्हा जेव्हा उपचारासाठी येईल त्या प्रत्येक वेळी त्वचेचे विश्लेषण करणे गरजेचे आहे आणि केलेल्या उपचारांच्या नोंदी ठेवल्या गेल्या पाहिजेत आणि दिलेल्या सल्ला घरी पाळला गेला आहे की नाही ते पाहिले पाहिजे. विकलेल्या उत्पादनाची नोंद केली गेली पाहिजे. उपचार आणि विकलेल्या उत्पादनाची निरीक्षणे करून त्यांची नोंद ठेवली गेली पाहिजे.

तुम्ही त्वचेचे विश्लेषण करता तेव्हा तुम्ही खालील गोष्टी तपासल्या पाहिजेत:

- त्वचेचा प्रकार
- त्वचेची लवचिकता
- त्वचेचा जाडपणा
- स्नायूंची रचना
- रक्ताभिसरण
- छिद्रांचा आकार
- पिग्मेंटेशन
- अभिव्यक्ती रेषा

त्वचेचा प्रकार आणि त्वचेची परिस्थिती

त्वचेचा प्रकार	परिस्थिती
सर्वसामान्य त्वचा	स्पष्ट, समान रंग, मऊसूत आणि स्पर्श केल्यास हलकी, एपिडर्मिस सर्वसाधारण जाडीचे असेल आणि ते दिसायला खूप जास्त चमकदार किंवा निस्तेज नसेल.
तेलकट त्वचा	जाड एपिडर्मिस, चमकदार, ब्लॅकहेड्स आहेत, डाग आणि फोड असतात, छिद्रे मोठी झालेली असतात.
कोरडी त्वचा	पापुद्रे येणारी, खडबडीत स्पर्श, निस्तेज रंग, धुतल्यानंतर घट्ट होते, एपिडर्मिस पातळ असतो.
परिपक्व त्वचा	तेलाची कमतरता आणि कोरडी असते, कमी रक्तप्रवाह, त्वचेचा टोन आणि स्नायूंचा टोन कमी असतो, अभिव्यक्ती रेषा आलेली असते, पिगमेंटेशन असते.
संवेदनशील त्वचा	गुलाबी ते लाल रंग, पापुद्र्याची, स्पर्शाला खडबडीत, पातळ एपिडर्मिस, धुतल्यानंतर घट्ट होते.
अॅक्ने त्वचा	चमकदार, खड्डे, फोड आणि मुरुमे असतात. स्पर्शाला खडबडीत, सुजलेली दिसते, संवेदनशील, जाड एपिडर्मिस

- शॅम्पू/ कंडिशनिंग करणे, टाळवरील मसाज आणि धुणे

टाळवरील उपचार

आरामदायीपणा आणि ताणतणाव कमी करण्यासाठी डोक्याचा मसाज हा एक उत्तम उपाय आहे. त्यातून डोकेदुखी कमी होण्यास मदत होते आणि एकाग्रता व केसांचे आरोग्य सुधारण्यासही फायदा होतो. प्रशिक्षित थेरपिस्टकडून केला गेलेला तेलचा मसाज संपूर्ण शरीरात रक्तपुरवठा आणि त्वचेचा दर्जाही सुधारतो. अलीकडील काळात आपल्याला प्रदूषण, रसायने आणि इतर घातक घटकांचा सामना करावा लागतो आणि त्यांचा परिणाम केस आणि टाळवर होतो. केसांचे स्टायलिंग करण्यासाठी खूप लोक रसायनांचा वापर करतात. पण केसांना त्यानंतर नीट काळजी घ्यावी लागते. तेलचा मसाज ही केसांच्या काळजीची एक जुनी आणि नैसर्गिक पद्धत आहे. ती अत्यंत परिणामकारक आणि पूर्णपणे रसायनांपासून मुक्त असलेली पद्धत आहे.

लेखन, ड्रायव्हिंग, संगणकावर काम करणे, शारीरिक काम, स्वयंपाक अशा रोजच्या गोष्टींमुळे डोके आणि मानेवर खूप ताण येतो आणि व्यावसायिकाकडून केला गेलेला एक चांगला हेड मसाज स्नायू हलके करून तात्काळ आराम देतो आणि त्यामुळे केस आणि टाळूला खूप फायदा होतो.

साध्या तेल मसाजची प्रक्रिया

वर्कस्टेशनसाठी सामान: हलके गरम केलेले तेल, शॅम्पू, टॉवेल, टॉवेल गाऊन, गरम फेशियल टॉवेल, ब्रश, कंगवा, फेशियल मिस्ट, ब्लो ड्रायर



प्रक्रिया

- ग्राहकाला कस्टमर चेअरवर आरामदायी स्थितीत बसायला सांगा.
- पुरुष ग्राहकांना बटणे काढून शर्ट काढायला सांगा आणि त्यांचे खांदे एका मोठ्या टॉवेलने झाका.

- महिला ग्राहकांना कपडे बदलून मसाजसाठी असलेले टॉवेल गाऊन घालण्यास सांगा.
- ग्राहकाच्या मागे उभे राहा. त्यांना डोळे मिटून एक मोठा श्वास घेण्यास सांगा.
- मसाज करणाऱ्याने ग्राहकाच्या दोन्ही खांद्यांवर आपले हात ठेवावेत आणि थोडावेळ मोठ मोठे श्वासोच्छ्वास करावेत.
- त्यानंतर मसाजरने आपले तळहात ग्राहकाच्या डोक्यावर ठेवावेत त्यानंतर दोन्ही कानांवर प्रत्येकी दहा सेकंद ठेवावेत.
- मसाज करणाऱ्याने एका हाताची ओंजळ तयार करावी आणि त्यात गरम तेल ओतावे.
- मसाज करणाऱ्याने तेल असलेला हात ग्राहकाच्या डोक्यावर ठेवावा. कायम अशाच पद्धतीने डोक्यावर तेल ओतावे.
- तेल टाळूमध्ये जिरू द्या. मसाज करणाऱ्याने आपले तळहात ग्राहकाच्या डोक्यावर आणखी काही सेकंद ठेवावेत.
- मसाज करणाऱ्याने एका हाताने डोक्याला एका बाजूने आधार द्यावा आणि दुसरा हात ग्राहकाच्या डोक्यावर चोळण्यास सुरुवात करावी. अधूनमधून डोक्यावर थपथपावे.
- मसाज करणाऱ्याने आता ग्राहकाच्या डोक्यावर आपल्या बोटांचा वापर करून शॅम्पू करतो त्या पद्धतीने चोळत राहावे.
- मसाज करणाऱ्याने ग्राहकाच्या डोक्यावर आपली बोटे हळूवारपणे गोलगोल फिरवत राहावीत आणि ग्राहकाच्या कवटीच्या भागावर मानेपर्यंत ती फिरवावीत.
- अळीसारख्या चालण्याच्या पद्धतीत मसाजरने आपली बोटे ग्राहकाच्या कवटीच्या तळापासून डोक्याच्या वरपर्यंत आणि मग कपाळापर्यंत व उलटी फिरवावीत. मसाज करणाऱ्याने ही प्रक्रिया पाच वेळा करावी.
- मसाज करणाऱ्याने आपल्या दोन्ही हातांच्या बोटांचा वापर करून ग्राहकाच्या डोक्यावर टेबलासारखी ती फिरवावीत.
- मसाज करणाऱ्याने आपला अंगठा आणि मधले तसेच चाफेकळीचे बोट ग्राहकाच्या आयब्रोच्या मध्ये ठेवावे आणि दुसरा हात ग्राहकाच्या मानेच्या मागे ठेवावा.
- मसाज करणाऱ्याने आता ग्राहकाचे मानेकडील हाड एका हाताने आणि दुसऱ्या हाताने आयब्रो दाबावेत.
- मसाज करणाऱ्याने आपले दोन्ही हात ग्राहकाच्या डोक्याच्या वरच्या बाजूला फिरवत हळूहळू दाब वाढवावा जोपर्यंत त्यांच्या दोन्ही हातांची बोटे तिरकी होत नाहीत आणि त्यानंतर ग्राहकाचे केस हळूहळू ओढावेत.
- मसाज करणाऱ्याने आपले दोन्ही हात हलक्या पद्धतीने जोडावेत आणि ग्राहकाच्या डोक्यावर हळूहळू थपक्या माराव्यात.
- आपल्या दोन्ही हातांच्या मधल्या आणि अंगठीच्या बोटाने मसाजरने ग्राहकाच्या आयब्रोपासून कपाळावरून डोक्यावर जिथून केस सुरू होतात तिथून एकामागून एक स्लायडिंग करत मसाज करावा.
- मसाज करणाऱ्याने ग्राहकाला कोणताही त्रास न होऊ देता त्यांचे केस हळूवारपणे ओढावेत.
- मसाज करणाऱ्याने आपला एक हात ग्राहकाच्या कपाळावर ठेवावा आणि मानेच्या मागे काम करावे.
- मसाज करणाऱ्याने ग्राहकाचे डोके कस्टमर चेअर हेड रेस्टवर ठेवावे.
- मसाज करणाऱ्याने आपले हात स्वच्छ धुवून त्यावरील तेल पूर्णपणे काढून टाकावे.
- मसाज करणाऱ्याने आपले दोन्ही अंगठे ग्राहकाच्या भुवयांच्या मध्ये ठेवावेत आणि इतर चार बोटे कपाळावर ठेवावीत.
- मसाज करणाऱ्याने त्यांचे अंगठे दाबत राहावे आणि ते ग्राहकाच्या भुवयांच्या मध्यापासून कपाळावर फिरवत राहावेत.
- त्याचप्रमाणे मसाजरने ग्राहकाच्या नाकाच्या बाजूपासून अंगठ्यांची हालचाल करत कपाळापर्यंत न्यावी आणि इतर चार बोटे डोक्यावर ठेवावीत.
- मसाज करणाऱ्याने कपाळावर अंगठा आणि पहिल्या बोटांची पळण्याची हालचाल करावी.
- मसाज करणाऱ्याने आता डोक्यावर बोटांच्या टोकांच्या मदतीने पुन्हा मसाज करावा.
- मसाज करणाऱ्याने आधीप्रमाणे आपले दोन्ही हात ग्राहकाच्या खांद्यांवर ठेवावेत आणि त्यानंतर कानांवर आणि डोळ्यांवर प्रत्येकी १० सेकंदांसाठी ठेवावेत.
- शेवटी मसाजरने ग्राहकाचे डोळे फेस टॉवेलने झाकावेत आणि डोक्यावर गरम दाब देण्यासाठी गरम टॉवेल आणावा. डोळे टॉवेलने झाकावे आणि तीस सेकंद तसेच ठेवावे.
- मसाज करणाऱ्याने ग्राहकाच्या डोक्यावर गरम टॉवेलने मसाज करावा जेणेकरून जादा केस निघून जातील.
- मसाज करणाऱ्याने फेशियल मिस्ट स्प्रे करावा आणि प्रक्रिया पूर्ण झाल्याचे ग्राहकाला सांगावे.
- मसाज करणाऱ्याने ग्राहकाला शॅम्पू बेसिनकडे न्यावे आणि त्यांचे केस कोमट पाण्याने धुवावेत.

शॅम्पू करणे

शॅम्पू करणे ही हेअर सलॉनमधील पहिली प्रक्रिया आहे. त्यामुळे ग्राहकाला चांगल्या दर्जाच्या शॅम्पूने खूश करणारा एक व्यावसायिक हेअर स्टायलिस्ट ग्राहकाचा विश्वास जास्त जिंकेल आणि जास्तीत जास्त बिझनेस मिळवेल अशी शक्यता असते.

शॅम्पू हा हेअर केअरचा केंद्रबिंदू असतो. तो केस आणि टाळू स्वच्छ करतो, धूळ, घाम, त्वचेचा कचरा आणि नैसर्गिक सेबमला काढून न टाकता निर्माण झालेल्या गोष्टी बाहेर फेकतो. केस दररोज धुतले जाऊ शकतात कारण त्यात त्वचेच्या तुलनेत जास्त घाण गोळा झालेली असते. आपण दिवसातून किमान एकदा आंघोळ करून त्वचा धुतो. मग केस का नाही ?

शॅम्पूचे प्रकार

केसांचे विविध प्रकार आणि परिस्थिती यांच्यासाठी खासकरून डिझाइन केलेले विविध प्रकारचे शॅम्पू बाजारात आज उपलब्ध आहेत. केसांच्या नियमित वापरासाठी मुख्यत्वे तीन प्रकारचे शॅम्पू चांगले आहेत: सर्वसाधारण केस, तेलकट केस आणि कोरड्या केसांचे शॅम्पू. तुम्हाला कोंड्याचा त्रास असेल तर त्या परिस्थितीत औषधी अँटी डँड्रफ शॅम्पू वापरता येतील. शॅम्पू खरेदी करत असताना त्याची पीएच पातळी तपासा. फक्त पीएच नियंत्रित शॅम्पू घ्या. व्यावसायिकाने आपल्या सलॉनमध्ये सर्व प्रकारचे शॅम्पू ठेवलेच पाहिजेत.

सर्वसाधारण केसांचा शॅम्पू: केसांच्या सर्वसाधारण पोतासाठी या प्रकारचा शॅम्पू चांगला आहे आणि प्रत्यक्षात तो नियमितपणे सर्व केसांच्या प्रकारांसाठी वापरला जाऊ शकतो. हा शॅम्पू केस तेलकट किंवा कोरडे बनवत नाही.

तेलकट केसांचा शॅम्पू: या प्रकारचा शॅम्पू तेलकट प्रकारच्या केसांसाठी चांगला असतो. तो एक स्ट्रॉंग शॅम्पू असतो जो केसांमधून तेल धुवून काढतो. इतर प्रकारच्या केसांसाठी तो वापरण्यात आल्यास त्यामुळे केस खरखरीत होतात.

कोरड्या केसांचा शॅम्पू: या प्रकारचा शॅम्पू कोरड्या केसांसाठी असतो. तो एक सौम्य शॅम्पू असतो आणि कोरड्या आणि नुकसान झालेल्या केसांसाठी चांगला असतो. हा शॅम्पू तेलकट केसांवर वापरण्यात आल्यास त्यामुळे कधीकधी कोंडा होऊ शकतो.

अँटी डँड्रफ शॅम्पू: अँटी डँड्रफ शॅम्पू हा वैद्यकीय फॉर्म्युला शॅम्पू आहे आणि त्याचा वापर कोंडा असलेल्या केसांवर केला जातो. तो एक उग्र शॅम्पू असतो आणि त्याचा वापर केवळ व्यावसायिकांच्या सल्ल्याने केला जावा.

शॅम्पूची निवड करणे

बाजारात सध्या अनेक प्रकारचे शॅम्पू उपलब्ध आहेत. एक व्यावसायिक म्हणून आपल्याला केसांसाठी कोणत्या प्रकारचा शॅम्पू आवश्यक आहे हे कळले पाहिजे. केस जाणून घेतल्यावर निर्णय घेण्यासाठी उत्पादनाचे लेबल नीट वाचले गेले पाहिजे.

शॅम्पूची निवड केसांचा पोत आणि त्यांची परिस्थिती यांच्यानुसार केली गेली पाहिजे. पाणी हाही एक अचूक शॅम्पू निवडण्यातील महत्त्वाचा घटक आहे. त्यामुळे सलॉनमधील पाणी जड आहे की हलके हे जाणून घेणे व्यावसायिकासाठी महत्त्वाचे आहे कारण शॅम्पू करताना त्याचे कार्य वेगवेगळे असते.

हलके पाणी म्हणजे पावसाचे पाणी किंवा रासायनिकदृष्ट्या हलके केलेले पाणी होय. त्यात खनिजांचे प्रमाण कमी असते आणि त्यामुळे शॅम्पू जास्त चांगल्या रितीने काम करतो तर जड पाण्यात विशिष्ट प्रकारची खनिजे असतात आणि त्यामुळे शॅम्पूची काम करण्याची क्षमता कमी होते.

केस धुण्याची प्रक्रिया



केस धुण्याची प्रक्रिया सुरु करण्यापूर्वी प्रक्रियेत वापरण्यात येणारी सर्व उत्पादने आणि साधने शॅम्पू स्टेशनवर नीट लावण्यात यावीत. ग्राहकांना वॉशिंग बेडवर ठेवून स्टायलिस्ट वस्तू आणण्यास गेल्यास ग्राहकाचा आराम करण्याचा मूड खराब होतो.

वर्कस्टेशनवरील तयारी: टॉवेल, शॅम्पू, शॅम्पू केस, कंगवा आणि ब्रश, सर्वसाधारण तापमानाचे पाणी

प्रक्रिया:

- ग्राहकाला शॅम्पू चेअरवर आरामात बसवा आणि केसांमधील सर्व साहित्य काढून टाका.
- ग्राहकाच्या खांद्यावर एक स्वच्छ टॉवेल ठेवा आणि खांदे झाका. मानेभोवती टॉवेलवर एक शॅम्पू केप लावा.
- सर्वसाधारण तापमानाच्या पाण्याचा वापर करून केस ओले करा. ग्राहकाचा चेहरा, कान आणि मानेवरून पाणी सांडणार नाही याची काळजी घ्या.
- पूर्ण केसांमध्ये केशरेषेपासून शॅम्पू लावण्यास सुरुवात करा.
- स्टायलिस्टने आपल्या बोटांच्या कडांचा वापर फेस तयार केला पाहिजे.
- केस संवेदनशील असतील किंवा केस धुतल्यावर रासायनिक पद्धतीने स्टायलिंग करायचे असेल तर शॅम्पू लावताना हळूवार लावा. टाळू आणि केसांवर खूप जास्त दाब देऊ नका. त्यामुळे केसांचे नुकसान होऊ शकते.
- शॅम्पू लावल्यावर केस स्वच्छ धुवा आणि आवश्यकता असल्यास प्रक्रिया पुन्हा करा.
- केस टॉवेलने नीट कोरडे करा आणि त्यानंतर खालपासून वरपर्यंत अशा पद्धतीने मोठ्या दातांच्या ब्रशने केसांमधील गुंता काढून टाका.

रासायनिक उपचार केलेले केस धुणे

रासायनिक उपचार केलेले केस सामान्यतः संवेदनशील, कोरडे आणि ठिसूळ असतात. त्यामुळे ते धुताना त्यांना हळूवारपणे हाताळले पाहिजे. धुतले जाताना ते सहजपणे गुंता आणि त्यामुळे केस धुण्यापूर्वी हळूवारपणे ब्रश करणे आवश्यक आहे. सौम्य प्रकारच्या शॅम्पूचा वापर करण्यात यावा आणि एका वेळी अनेकदा शॅम्पू करणे टाळावे.

शॅम्पू करणे हा सर्वाधिक परिणामकारक केसांच्या काळजीचा भाग आहे. केस स्वच्छ असतील तर ते निरोगी असतात.